

ZDZISŁAW STANEK

prace z lat 50. i 60.

21 IX–2 X 2009
Galeria Czas
ul. Józefa Bema 1A, Będzin

5–17 X 2009
Galeria NAUTILUS
ul. Pijarska 5/2a, Kraków



Zdzisław Stanek

Malarz, rzeźbiarz (ur. 1925 w Krakowie, zm. 1996 w Szczecinku). Studiował w krakowskiej ASP. Po przymusowym przerwaniu studiów większość życia spędził w Katowicach, gdzie stał się współzałożycielem Grupy ST-53. Wychodząc od kubizmu analitycznego, na podstawie studiów *Teorii widzenia* Władysława Strzemińskiego określił zagadnienia, które starał się rozwiązywać przez resztę twórczości. Razem z Grupą wystawiał w Katowicach, Krakowie, Poznaniu, Szczecinie i Warszawie (m.in. w Krzywym Kole). W drugiej połowie lat 50. w jego twórczości pojawiły się elementy fakturalne. W latach 60. rozpoczął komponowanie reliefów, które doprowadziło do stworzenia w latach 70. *Obrazo-form* – autonomicznych form przestrzennych o statusie pomiędzy obrazem a rzeźbą. W latach 80. kilkakrotnie prezentował swoje surrealistyczne prace na wystawach Ruchu Kultury Niezależnej. Wraz z innymi twórcami, m.in. Marianem Boguszem oraz Janem Ziemińskim (Grupa Zamek), zaangażował się także w aranżację plastyczną ścian szczytowych bloków mieszkalnych w Lublinie. Przez ostatnie czternaście lat życia (1982-96) w wyniku problemów zdrowotnych nie tworzył.

W kraju swoje prace prezentował w ramach wystaw zbiorowych, m.in. II i III Wystawy Sztuki Nowoczesnej w Warszawie (1957 i 1959), Ogólnopolskiej Wystawy Młodego Malarstwa i Grafiki w Sopocie (1958), wystawy „15-lecia PRL-u” (1961), w ramach Festiwalu Polskiego Malarstwa Współczesnego w Szczecinie (1962-70, 1980-82), III Ogólnopolskiej Wystawy Współczesnej Plastyki w Bielsku-Białej (1963), Ogólnopolskiej Wystawy „Bielska Jesień” (1966), Triennale Rysunku we Wrocławiu (1968, 1971), Lubelskich Spotkań Plastycznych (1976).

Jego wystawy indywidualne odbywały się zarówno w kraju, m.in. w Warszawie (1959), Katowicach (1962, 1969, 1972, 1976), Szczecinie (1967), Bytomiu (1968), jak i za granicą: w Paryżu, Berlinie, Monachium, Bonn i Ostrawie. Prace artysty znajdują się w następujących zbiorach: Muzeum Narodowego w Warszawie, Szczecinie i Krakowie, Muzeum w Chorzowie, Katowicach, Toruniu, Bytomiu, Bielsku-Białej, Tarnowie, Słupsku i Koszalinie, Galerii Sztuki Nowoczesnej BWA, Muzeum Sztuki Nowoczesnej w Sztokholmie oraz w zbiorach prywatnych na całym świecie. Zdzisław Stanek był członkiem Senatu Akademii Rzymskiej i laureatem licznych prestiżowych nagród. Otrzymał m.in. srebrny medal i tytuł *Artifex Doctus* IPKART za całokształt twórczości (1978) oraz II Trofeo Internazionale Medusa Aurea (1980).



Przerwane studia

Zdzisław Stanek jest znaczącą osobowością polskiej sztuki lat powojennych. Jako jeden z nielicznych w tej części Europy twórczo kontynuował idee konstruktywizmu, łącząc je ze swoistą mistyką światła. Jego osobista skromność i umiejscowienie na Śląsku nie sprzyjały do tej pory szerszemu poznaniu i docenieniu tej, godnej najwyższej uwagi, sztuki. Długo ciążyło na nim piętno amatora, to znaczy kogoś bez dyplomu ASP. Po wojnie, jeszcze niedawno kilkunastoletni żołnierz Armii Krajowej, zaczął studiować na Krakowskiej Akademii. Krótka, bo osadzono go w zabrskim więzieniu, gdzie przez rok mógł z okna celi obserwować, jak rozstrzelują kolegów i sam czekać na śmierć. Niewiele starsza od niego klawiszka Włada dowiedziała się od koleżanek, że na męskim oddziale jest ładny chłopak, którego lada dzień zastrzelą. Zaczęła posyłać mu paczki i listy ze swymi zdjęciami. Była niezwykle miłą, bezpośrednią, ładną i zgrabną młodą kobietą. Gdy po roku ułaskawiono go, jako młodocianego w czasie popełnienia zbrodni udziału w Armii Krajowej, pobrali się. Poznałem ich osiem czy dziewięć lat później, w 1956 roku. Nie mieli dzieci. Zawsze w sobie zakochani i sobie oddani. Włada była dumna, że Zdzich jest artystą, ale nigdy nie wtrącała się do rozmów o sztuce. Ale była przy nich również, pojąc nas herbatą, częstując swymi wypiekami w przerwach między, wszechobecną wtedy, wódką.

Choć uniknął śmierci, która już zawsze była w nim obecna, nie było żadnej możliwości kontynuowania studiów dla takich jak on. Zamieszkali w Katowicach. Stanek zaczął pracować jako wykonawca projektów plastycznych. W tamtych czasach była to wszechobecna propaganda, która przez tysiące haseł i słupków danych obwieszczała nieustanny wzrost. Do realizacji tych jakże licznych wystaw – demonstracji galopującego postępu, niezbędna była grupa fachowych wykonawców. Znaleźli się w niej różni ludzie, z Akademii i bez niej, często ożywiani pragnieniem spełnienia się w osobistej twórczości, która chciała być zdecydowanie inna od obowiązującej.

Poznałem ich wszystkich w 1956 roku i wiele lat z nimi pracowałem. To jest ta grupa zarobkowa, o której wspomina Urszula Broll. Zarazem jest to background pierwszej sprzeciwiającej się socrealizmowi grupy w Polsce, jak wyzwanie powstałej w Stalinogrodzie po śmierci Ojczulka Narodów. Ci ludzie nie mieli wiele do stracenia, nie bali się i chcieli się uczyć zakazanej sztuki. Gdy jest taka potrzeba, pojawia się i odpowiedź. Tu było nią udostępnienie przez Konrada Swinarskiego fragmentów „Teorii widzenia” Władysława Strzemińskiego. Teksty Strzemińskiego zalecały artystom kształcenie świadomości wzrokowej – jak to nazywał – poprzez praktyczne zajęcia z impresjonizmu, cezannizmu i kubizmu. Tak rozumiana studyjność dominowała w pierwszym okresie wspólnych działań St-53. Należy rozumieć, że było to postulatem a nie warunkiem uczestniczenia w grupie. Z początkiem 1956 roku, przed pierwszą oficjalną wystawą, wszyscy poza jedną osobą porzucili „studyjność” na rzecz kształtowania własnej ekspresji.

Lokalna z pozoru grupa artystów, przede wszystkim: Broll, Hilary, Obremba, Stanek i Ślimakowski trwale zapisała się w historii tamtego czasu.

Andrzej Urbanowicz,
Katowice, wrzesień 2009

Cóż może się dzieć w przestrzeni – tylko światło!

Zdzisława Stanka można uznać za głównego kontynuatora myśli Władysława Strzemińskiego w grupie St-53. Jego kompozycje świetlne są raczej emanacjami niż przedstawieniami konkretnych pejzaży i martwych natur. Materia pojmowana jest jako nieokreślone sylwety, zwiewne i fosforyzujące formy obracające się wokół linearnej konstrukcji. W swych pracach Stanek, nawiązując do solaryzacji Strzemińskiego, wywodzi kształty od form organicznych, wykazując ich związki z naturą, nie przedstawiając jednak przedmiotów w ich naturalnym otoczeniu. Jego kompozycje przypominają zarysowane wyraźnie świetlne mgły. Prace prezentowane na wystawie, chociaż wykraczają poza okres działalności grupy, stanowią swoistą kontynuację jej założeń. We wczesnych kompozycjach z końca lat 50. wszelkie istniejące kształty konstytuowane są przez otaczające je światło. Otacza niczym delikatną pajęczyną wrzecionowate kształty, przywodzące na myśl pierwotne formy organizmów, jakby kierując nasze myśli ku darwinowskiej ewolucji. W jej świetle można rozpatrywać cykle *Światłokwiaty* oraz *Muchy* prezentowane w ramach wystawy. Pierwotne formy ewoluują w bardziej złożone organizmy. Hieratycznie kroczące owady to jakby swoiste odpowiedniki „figur osiowych” innych twórców tamtych czasów. Obok zwiększonej roli faktury, monochromatyczne kształty zyskują także znaczenie ornamentalne. Światło pojawia się tutaj właśnie w miejscach braku farby-materii – to, czego nie widzimy, jest światłem! Nakładając na siebie grube warstwy farb o różnej gęstości, wydrapuje w nich zestawy kresek określające kształt motywu i stosunki światłocieniowe – jakby ostry strumień cząsteczek jonizujących przenikał tkanki miękkie, zatrzymując się jedynie na niektórych elementach.

W kolejnych pracach artysta poszedł dalej, budując skomplikowane, szczególnie tajemnicze i wieloznaczne w interpretacji układy formalne, umieszczając w przestrzeni znaki plastyczne przedmiotów i zjawisk natury. Bawił się rozległymi łańcuchami pełnych poezji skojarzeń. Niektóre kompozycje przywodzą na myśl z jednej strony snopy światła wpadające do wnętrza głębokiej, ciemnej studni, z drugiej – wydają się refleksami światła na szklistej powierzchni ludzkiego oka. Z ciemności wyłaniają się drogocenne kryształowe struktury o skomplikowanym rysunku powierzchni.

Cykl *Światłohuty* świadczy o zainteresowaniu tematyką przemysłową, ujętą w nowoczesną formę artystyczną, inspirowaną kubizmem, co przejawia się perspektywą niejednorodną, rozbitą, choć zasugerowaną przez liczne linie zbiegu. Konstrukcje na poły abstrakcyjne budowane są konturem bądź plamami o różnym natężeniu tonalnym.

Intelektualno-badawczy charakter poszukiwań artysty znalazł swoją kontynuację w cyklu *Planety* – kompozycjach powstałych w drugiej połowie lat 60., wykonywanych farbami akrylowymi na sztywnej, przezroczystej folii naklejonej na papier, co daje wrażenie trójwymiarowości. Znamienne jest, że czas powstania cyklu przypada na okres najbardziej spektakularnych osiągnięć w dziedzinie astronautyki. Kosmiczne sfery budują wpisane w siebie wzajemnie okręgi – jakby izolacje ograniczające przestrzenie o coraz ciemniejszym bądź jaśniejszym tonie, coraz większym lub mniejszym nasileniu światła. Trudno tutaj zapomnieć o bieżących zjawiskach artystycznych w USA (op-art) oraz o postaci Wojciecha Fangora. Nie należy jednak przyjmować, że kompozycje Stanka powstały na drodze innej niż własna, długotrwała i sumienna praca artysty-badacza.

Zdzisław Stanek jest malarzem materii ucieleśnionej przez barwne światło. To, co jawi się naszym oczom, to tylko świetlne ekwiwalenty nic nieprzedstawiających martwych natur – jakby kompozycji świetlnych.

Podsumowaniem niech będą słowa Juliana Przybosa, jednego z największych admiratorów twórczości katowickiego artysty: „On chwyta w oko zjawy świetlne, lecz te, które wypełniają powidokami przestrzeni pomiędzy oświetlonymi przedmiotami. Na te zjawy patrzy Stanek otwartymi oczami, a nie wydobywa ich, jak Strzemiński, spod powiek, z głębi oka”. Wybór prac prezentowanych na wystawie rzuca nowe światło na drogę artystyczną artysty dotychczas niedostatecznie docenianego – a przecież klasyka polskiej sztuki XX wieku.

Aleksandra Madej, Agnieszka Mazoń
Kraków 2009

Zdzisław – impresje

Zdzicha poznałam w grupie zarobkowej. Byłam chyba na czwartym roku studiów i nie pamiętam, kto mnie tam wprowadził. Głównie pracowaliśmy na targach wystawienniczych oraz organizowanych z okazji różnych świąt górniczych, takich jak Barbórka. Zdzichu miał uprzywilejowane stanowisko, był dobrym liternikiem. Miał malsztok i świetny pędzelek, trudny do zdobycia w tamtych czasach. A była to zawężona wewnętrznie i zewnętrznie przestrzeń lat 50. i 60. W czasie krótkich przerw na posiłki kontakty w tej grupie się zacieśniały i kontynuacja tych osobistych powiązań przenosiła się na okresy bezrobocia. Okazało się, że parę niestudiujących osób z tej grupy malowało. A na uczelni, mimo szczelnej otoczki marksizmu-leninizmu, w małym gronie przyjaciół zaiskrzyło zgniłym formalizmem. I tak formował się załążek przyszłej grupy St-53. Nie mieliśmy komórek, aparatów fotograficznych, telewizorów, paszportów, aut, więc z uczuciem rzucaliśmy się wplaw w czystą, orzeźwiającą przestrzeń naszych spotkań. Katowice wtedy nie miały zaplecza kulturowego, a na wyjazdy do Krakowa nie mogliśmy sobie pozwolić. Dokładnie pamiętam pewne wydarzenie. Pracowaliśmy przy wystawie marynistycznej w Urzędzie Wojewódzkim. Od wczesnego ranka do pierwszej, drugiej w nocy. Pewnego dnia projektant tej wystawy, jakiś grafik z Warszawy, pokazał nam w tajemnicy pocztówki z reprodukcjami obrazów Joana Miró. OLŚNIENIE. Dokładnie tak!!!

Naszym spotkaniem nowego wymiaru nadało poznanie Konrada Swinarskiego. Wydobyło inną warstwę, inny poziom. Teoria Strzemińskiego spadła na nas – mimo że zamkniętych w małej przestrzeni, to w pełni otwartych. I tak się to zaczęło, prywatna szkoła w całkowitej na początku konspiracji. Spotkania u Zdzicha były równie częste jak w moim rodzinnym domu przy Klonowej. Miał małe mieszkanko na ostatnim piętrze chyba pięciopiętrowej kamienicy w pobliżu placu Miarki. Zdzichu z nas wszystkich malował najwięcej. Wkrótce poszerzył mieszkanie o przylegający strych i zrobiła się wielka pracownia, coraz bardziej upchana płótnami. Nie wiem, DLACZEGO jeszcze teraz pojawia się tak wyrazisty obraz: pokoik Zdzicha, słuchamy pieśni *Matki Courage* Bertolda Brechta w wykonaniu Heleny Weigel (płytę przysłał nam Konrad z Berlina). Przejmujący tekst, przejmujący śpiew. ŚWIĘTO. Mimo złożoności tamtego czasu, pustych sklepów, z trudem zdobywanych farb, pędzli, wyczuwalnych zagrożeń...

Moje kontakty ze Zdzichem w tej grupie były dla mnie najbliższe. Był żarliwy i taki wprost. Po pierwszej wystawie ST-53 w roku 1956 nastął jednak czas powolnego rozluźniania się spotkań. Początkowo niezauważalny. Ale natężenie niegdysiejszego żaru pomału wygasало. Ja weszłam w inny, nowy krąg, który podsunęło mi życie.

Po wielu latach, będąc w ZPAP, spotkałam Zdzicha i Igora Neubauera. Nawet w tak przelotnym spotkaniu wyczułam, że gdzieś na planie wewnętrznym niewiele się między nami zmieniło. Pozostała otwartość i bliskość.

O jego chorobie i śmierci dowiedziałam się bardzo późno. Nie wiedziałam wtedy, że Zdzichu odnosił sukcesy, wystawiał za granicą, zdobywał nagrody. Ten fakt dotarł do mnie dziwną drogą. Pewnego dnia otrzymałam pocztówkę od pana L.J. (Ślązaka mieszkającego w Monachium) z propozycją wystawy w Monachium. Kiedy doszło do naszego osobistego spotkania, dowiedziałam się, że Zdzichu bardzo często bywał w Monachium i opowiadał o mnie, co w końcu skłoniło pana L.J. do tej propozycji. Wskutek różnych wydarzeń odrzuciłam ją. Ale ciepłym uczuciem pozostała pamięć Zdzicha, zakorzeniona w niełatwym czasie i trudnym życiu.

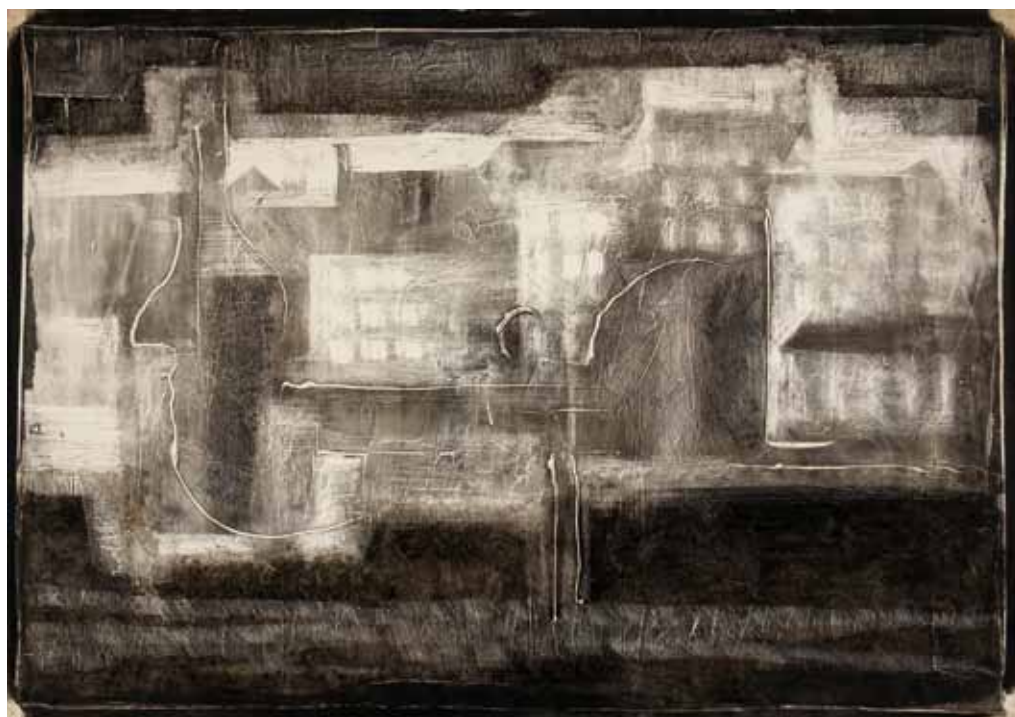
Urszula Broll
Przesieka, sierpień 2009



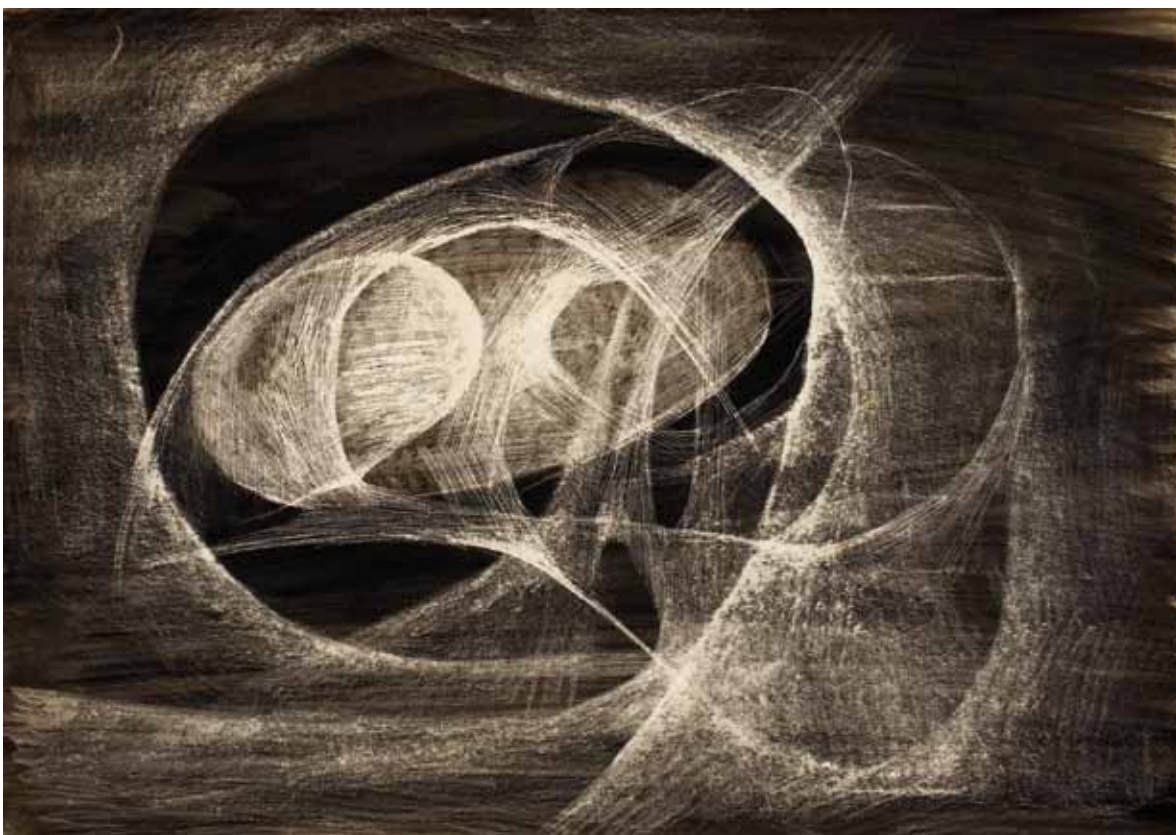
katalog



1. *Światła w międzyprzestrzeni*, 1959
techn. mieszana, wym.: 37,5 x 45 cm, sygn.



2. *Pejzaż miejski*, ok. 1961-65
techn. mieszana, wym.: 35 x 50 cm



3. *Światła w międzyprzestrzeni*, 1959
techn. mieszana, wym.: 50 x 35 cm



4. *Światła w międzyprzestrzeni*, 1959
techn. mieszana, wym.: 31 x 45 cm



5. *Światła w międzyprzestrzeni*, 1959
 techn. mieszana, wym.: 42 x 30 cm



6. *Światła w międzyprzestrzeni*, 1959
 techn. mieszana, wym.: 36 x 26 cm



7. *Cykl rysunek III*, 1957
 techn. mieszana, 50 x 35 cm, sygn.



8. *Światła w międzyprzestrzeni*, 1959
 techn. mieszana, wym.: 32,1 x 22,9 cm



9. *Światła w międzyprzestrzeni*, 1959
techn. mieszana, wym.: 50 x 35 cm



10. *Światła w międzyprzestrzeni 43*, 1959
techn. mieszna, wym.: 40 x 46 cm, sygn.



11. *Światła w międzyprzestrzeni*, 1959
techn. mieszana, wym. ok.: 32 x 31 cm



12. *Forma świetlna*, ok. 1961-65
techn. mieszana, wym.: 35 x 50 cm



13. **Obraz światła 10**, 1961
techn. mieszana, wym.: 63 x 44,5 cm, sygn.



14. *Z cyklu „Muchy”*, ok. 1961-65
techn. mieszana, wym.: 50 x 35,3 cm



15. *Z cyklu „Muchy”*, ok. 1961-65
techn. mieszana, wym.: 50 x 35 cm



16. *Z cyklu „Muchy”*, ok. 1961-65
techn. mieszana, wym.: 51 x 35 cm



17. *Z cyklu „Muchy”*, ok. 1961-65
techn. mieszana, wym.: 50 x 35 cm



18. *Z cyklu „Muchy”*, ok. 1961-65
techn. mieszana, wym.: 50 x 35 cm



19. *Forma świetlna*, 1961-65
techn. mieszana, wym.: 50,8 x 35 cm



20. *Arbuz*, ok. 1961-65
techn. mieszana, wym.: 35 x 50 cm



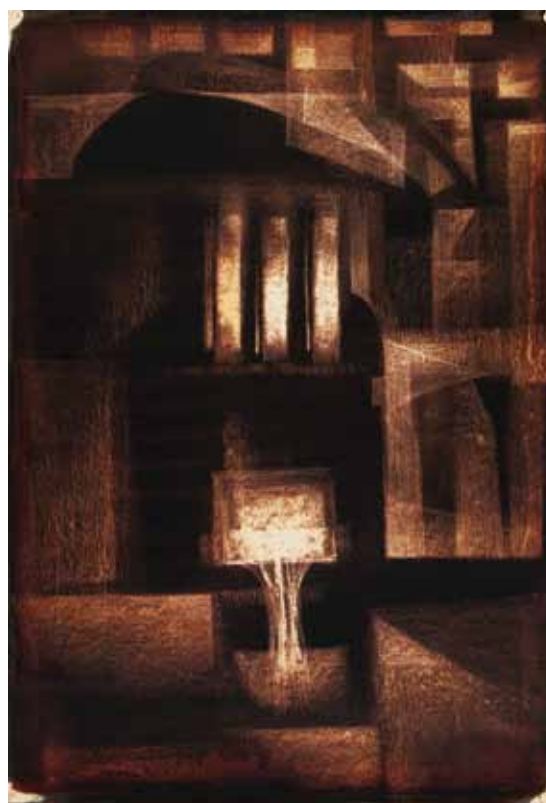
21. *Z cyklu „Światłohuty”*, ok. 1961-65
techn. mieszana, wym.: 35 x 50 cm



22. *Z cyklu „Światłohuty”*, ok. 1961-65
techn. mieszana, wym.: 35 x 50 cm



23. *Z cyklu „Światłohuty”, ok. 1961-65
techn. mieszana, wym.: 50 x 35 cm*



24. *Z cyklu „Światłohuty”, ok. 1961-65
techn. mieszana, wym.: 50 x 35 cm*



25. *Z cyklu „Światłohuty”, ok. 1961-65
techn. mieszana, wym.: 50 x 35 cm*



26. *Z cyklu „Światłohuty”, ok. 1961-65
techn. mieszana, wym.: 32 x 29,6 cm*



27. Z cyklu „Światłokwiaty”, ok. 1961-63
wym.: 50 x 35,5 cm



28. Z cyklu „Światłokwiaty”, ok. 1961-63
wym.: 50 x 35,5 cm



29. Z cyklu „Światłokwiaty”, ok. 1961-63
wym.: 50 x 35,5 cm



30. *Kompozycja świetlna*, ok. 1961-65
techn. mieszana, wym.: 50,5 x 35 cm



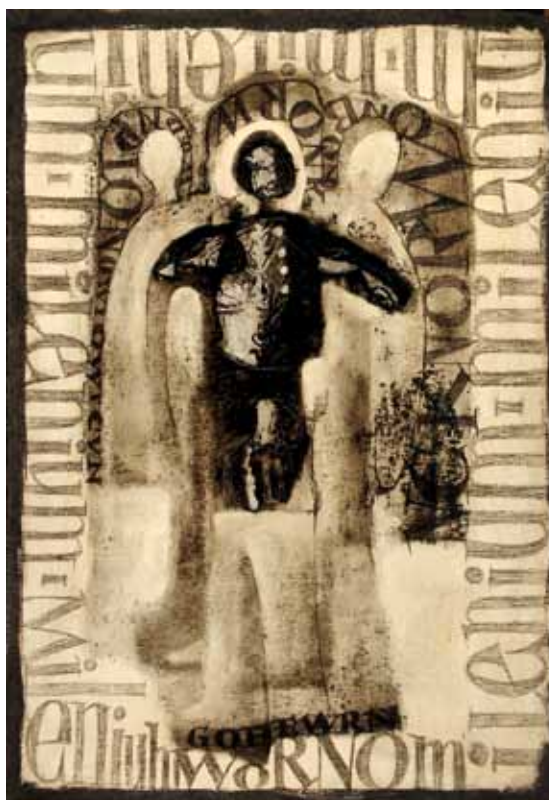
31. *Kompozycja świetlna*, ok. 1961-65
 techn. mieszana, wym.: 54 x 35,1 cm



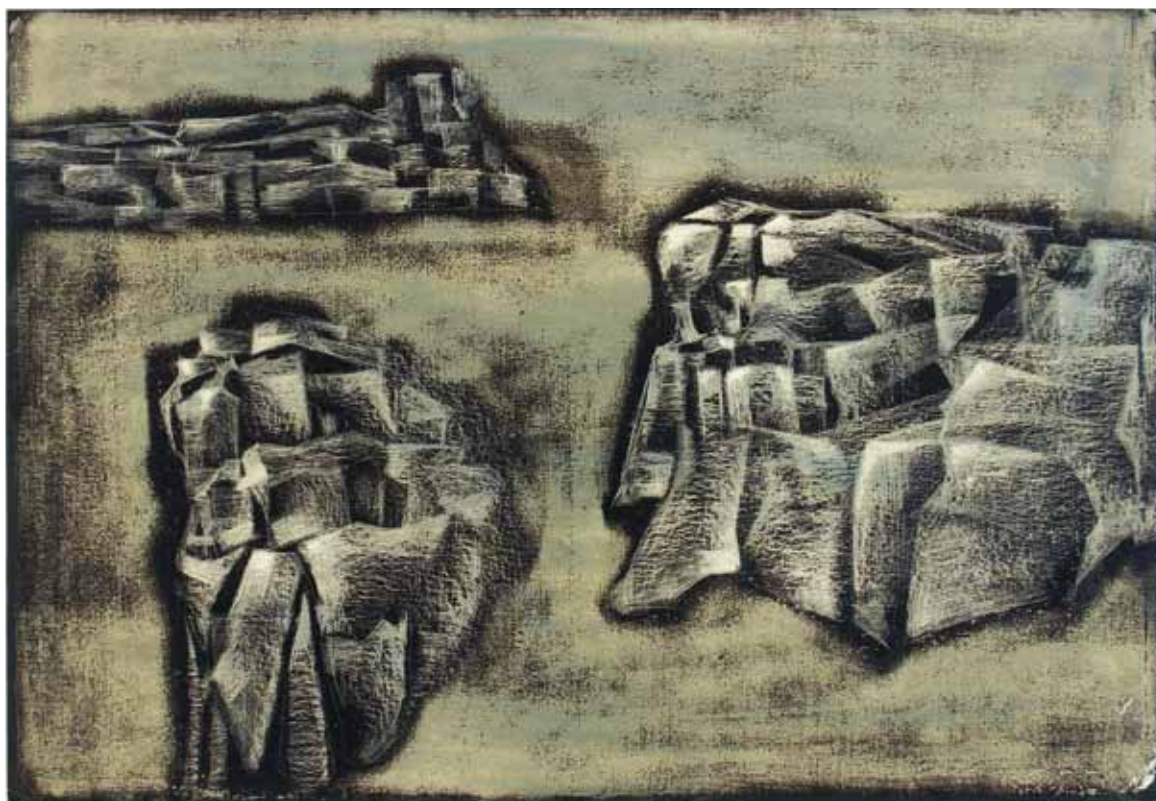
32. *Kompozycja świetlna*, ok. 1961-65
 techn. mieszana, wym.: 50,4 x 35 cm



33. *Martwa natura*, ok. 1961-65
 techn. mieszana, wym.: 47 x 30 cm



34. *Postaci*, ok. 1965-66
 techn. mieszana, wym.: 49,8 x 35 cm



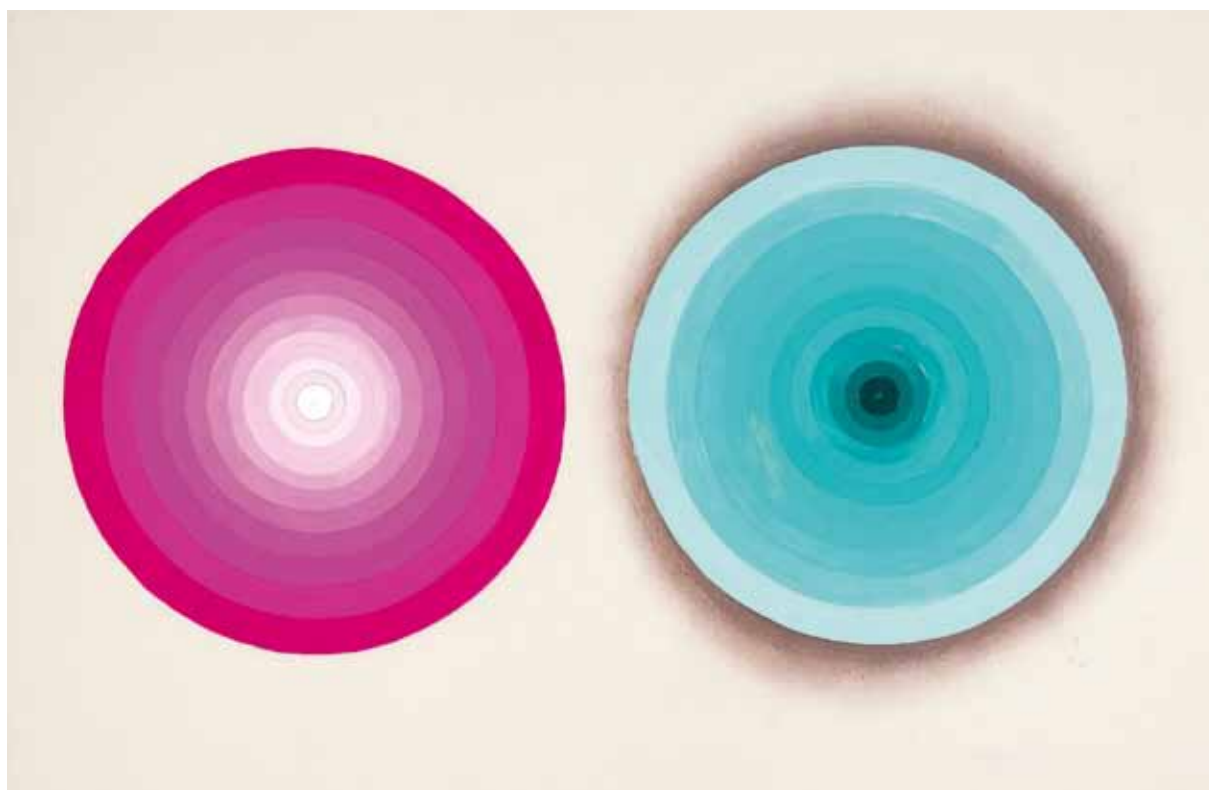
35. *Światło – rytmy kamienia III*, ok. 1966-67
techn. mieszana, wym.: 48 x 52 cm



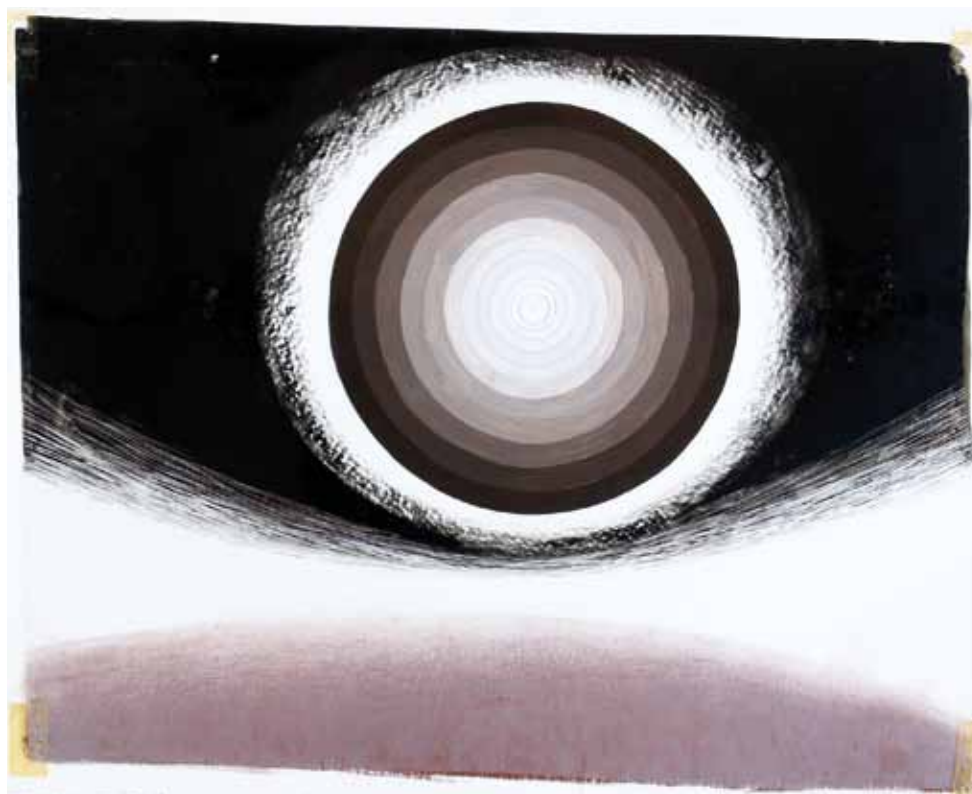
36. *Kompozycja (Formy krystaliczne)*, ok. 1965-69
folia/ akryl, papier/pastel, wym.: 35 x 50 cm



37. **Formy przestrzenne**, ok. 1961-65
akryl/folia, pastel/papier, wym.: 34,5 x 24,5 cm



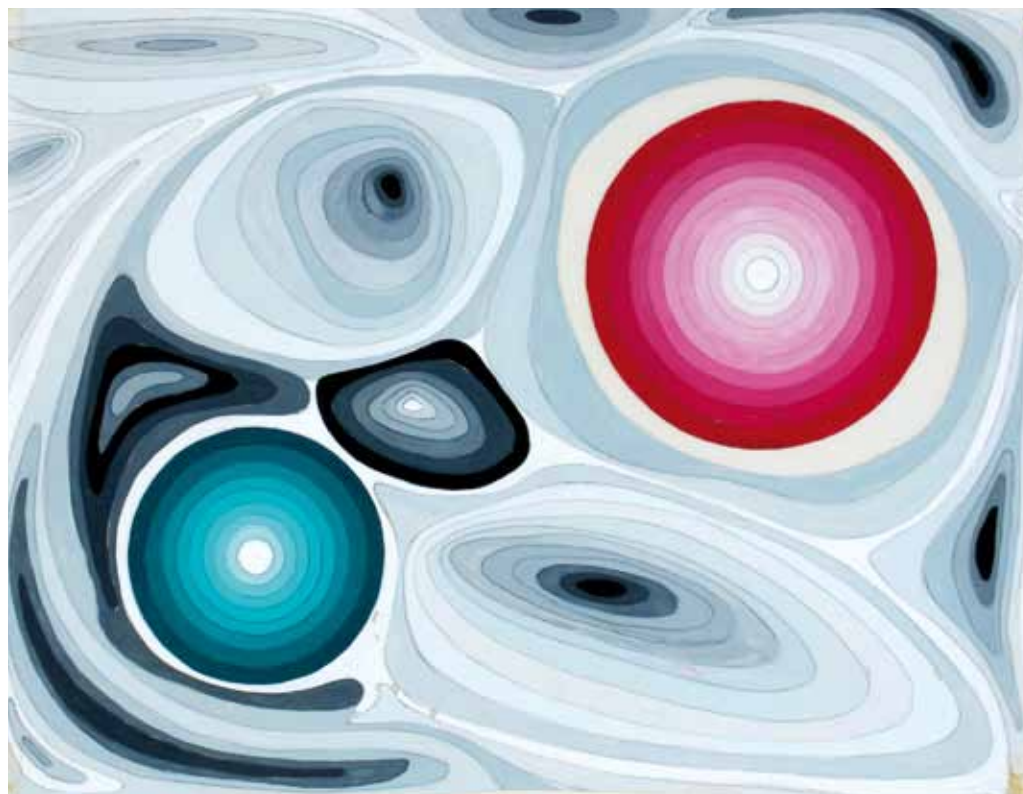
38. **Z cyklu „Planety”**, ok. 1965-69
akryl/folia, papier/pastel; wym.: 28 x 44,5 cm



39. **Z cyklu „Planety”**, ok. 1965-69
folia/ akryl, papier/pastel, wym.: 28 x 37,5 cm



40. *Z cyklu „Planety”*, ok. 1965-69
folia/akryl, wym.: 32 x 45 cm



41. *Z cyklu „Planety”*, ok. 1965-69
folia/akryl, wym.: 29 x 38 cm

OPRACOWANIE KATALOGU:

Roman Marcinek, Edward Szczepańczyk, Maciej Żywolewski

REDAKCJA:

Jadwiga Marcinek

SKŁAD, ZDJĘCIA:

Maciej Żywolewski

Galeria "CZAS"

Edward Szczepańczyk

ul. Bema 1A

42-500 Będzin

tel.: + 48 32 761 52 84

fax: + 48 32 761 52 84

kom.: +48 501 791 905

e-mail: galeriaczas@poczta.onet.pl

www.galeriaczas.pl

**NAUTILUS Salon Antykwareczny**

Michał Maksymiuk, Maciej Żywolewski

ul. Pijarska 5/2a

31-015 Kraków

tel.: + 48 12 422 91 60

fax: + 48 12 432 94 40

kom.: 0 695 899 895

e-mail: nautilus@antique.com.pl

www.antique.com.pl; www.artlist.pl



Pierwsza strona okładki: **Formy przestrzenne**, ok. 1961-65

COPYRIGHT © Nautilus Salon Antykwareczny 2009

www.artlist.pl